



08 Enterprise
Architecture &
Design / Corvin
Cristian Studio

Juxtapunere.
Rosetti Aparthotel



18 Enterprise
Architecture &
Design

Hilton Garden Inn –
fin de siècle în ritm
contemporan



28 Manea Kella

Casa Popeea. Context,
personalitate și farmec



38 Arhi Grup

Rigoare și expresivitate.
Radisson Blu Aurum Brașov



48 CUMULUS / YES.
design.architecture

Marmorosch Hotel:
incursiune istorică



58 Arhimar

Precizia eleganței.
Radisson Blu, Cluj



68 Arhi Grup

Internațional și local:
ibis Styles Bucharest
City Center



76

CUMULUS

Un monolit sculptat:
Courtyard by Marriott



86

UNITH2B / Fabrica
de arhitectură

O clădire, două viziuni
interioare: Hotel Caro



96

M2STUDIO /
AAstudio

Hotel Qosmo:
design atemporal



106

Dacra Studio /
Cristiana Zgripcea –
Interior Design

Chic-central:
Filitti Boutique Hotel



114

Studio Anterior &
Atelier Vitamina

Între mare și Techirghiol:
Euforia Retreat & Spa



124

NBC ARCHITECT

Hook of Love, la malul mării



132

ROW Studio

Transparențe și profunzimi:
Hotel Nyota

Juxtapunere. Rosetti Aparthotel

Arhitectură

Enterprise Architecture & Design

Design interior

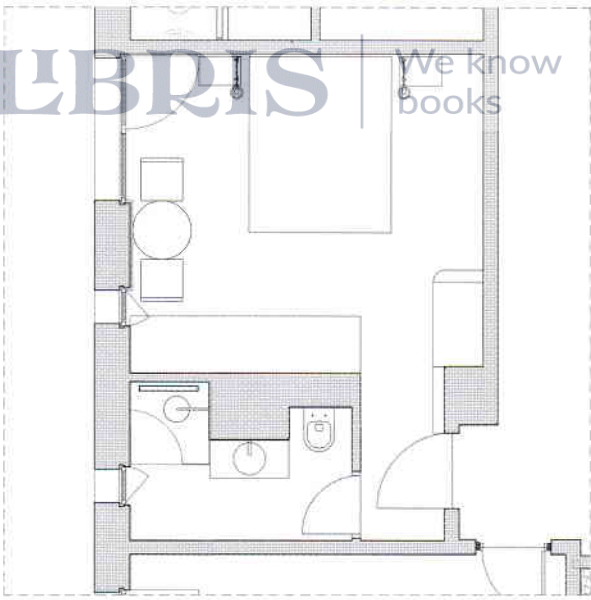
Corvin Cristian Studio

Amplasată într-un țesut dens, în zona centrală a Bucureștiului, noua intervenție arhitecturală articulează discret contextul existent împrejur. Pe Maria Rosetti, unde registrul de înălțime variază de la imobile de raport la locuințe unifamiliale pe parter, iar stilul arhitectural capturează fie registre moderne, epurate, fie decorații clasicizante sau intervenții contemporane, cu sticlă și aluminiu, frontul stradal și fondul construit par neracordate unor direcții clare de dezvoltare.

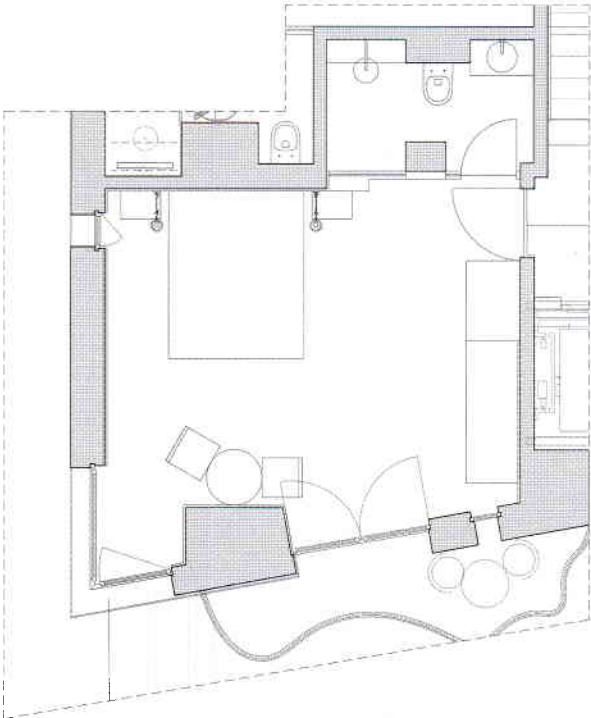
Dinspre stradă, fosta locuință devine aparat de intrare și semnal: i-au fost păstrate decorațiile și elementele valoroase, cupoleta cu iz orientat și cornișa vibrantă. Printre zidurile sale se ridică un volum alb, simplu, filiform, tratat ca un volum dematerializat, stereotomic peste baza tectonică, de piatră, a casei. Accesul în hotel se realizează din stradă, prin „casa veche”, iar camerele de locuit sunt acum organizate în volumul înălțat, sau „casa nouă”. Trei finisaje majore definesc volumele: tencuiala tradițională a casei vechi, piatra de Vratsa, care conectează vechiul cu ce e nou, și placarea cu fibrociment a volumului din spate, prin care se distinge noua intervenție. Un joc texturat de plăci plane și riflate marchează etajele, iar stereotomia fațadei, alături de alternanța dintre plin și gol și dematerializarea colțurilor acolo unde a fost posibil (pentru a face loc unor mini-loggii), transformă întreaga volumetrie într-o prezență discretă, elegantă, valoroasă pentru întregul țesut urban.

Hotelul beneficiază de 25 de unități de cazare tip studio și 4 duplexuri, unde spațiile de locuit au rezultat organic, fiind diferite între ele și atipice pentru un astfel de imobil. Fiecărei camere și fiecărui apartament i-a fost imprimat un specific anume, care s-a materializat în layout, culori sau materiale. Interioarele dezvăluie amprente personale distincte grație mobilierului custom made sau a placărilor cu esențe naturale de nuc sau frasin. Elementele ludice nu întârzie să apară, ca în cazul noptierelor susținute de către o „panglică” răsucită din alamă, „iar sertarele au ochi pe o parte și nas pe post de mână, de cealaltă parte”, după cum spun arhitecții.





Plan camera 3



Plan camera 4

